



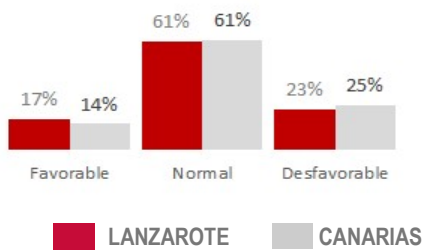
INDICADOR DE confianza Empresarial

Al igual que el indicador canario y el nacional, el ICE de Lanzarote se construye a partir de las opiniones de los empresarios sobre la evolución de sus negocios en el trimestre que acaba de finalizar (**indicador de situación**) y sus expectativas de cara al trimestre entrante (**indicador de expectativas**), pero sin ponderar ni elevar los resultados obtenidos, pues la opinión de cada encuestado cuenta lo mismo.

ICE LANZAROTE — CANARIAS Indicador de expectativas

Las expectativas del empresariado para el primer trimestre de 2020 mejoran levemente, aunque siguen en negativo.

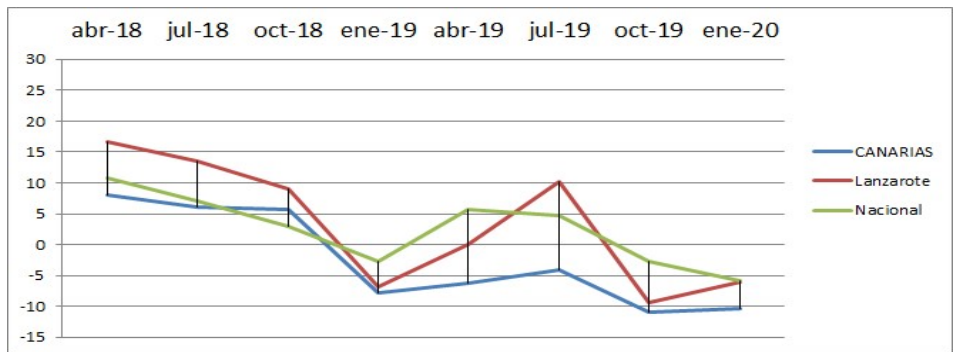
Expectativas I TRM 2020



El saldo de expectativas de las empresas lanzaroteñas sufre una ligera mejora, sin abandonar los datos negativos. En la encuesta de enero se pasa de un saldo de -9.3 puntos a -6.1 puntos. **A pesar de este ligero alza, sigue estando en valores muy alejados a los de hace un año.** El resto de islas se encuentra en situación similar, salvo Gran Canaria, Tenerife y El Hierro, que sufren caídas en este trimestre. En el caso de El

Hierro, el indicador ha caído de +6.8 a -12.2 puntos. La evolución a nivel regional ha sido plana, pasando de -10.9 puntos a -10.3 puntos. A nivel nacional la evolución ha sido negativa, pasando de -2.7 en octubre a -5.9 puntos. El empresariado lanzaroteño refleja un moderado pesimismo sobre la evolución de su negocio a corto plazo. Mejora sobre el trimestre anterior, pero tradicionalmente es un trimestre de buenos resultados.

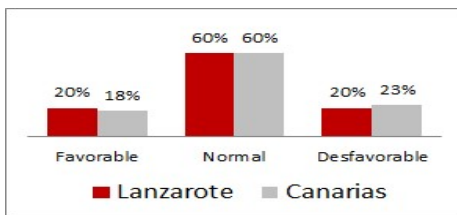
Variación saldo sobre IV Trimestre en puntos



ICE LANZAROTE—CANARIAS Indicador de situación

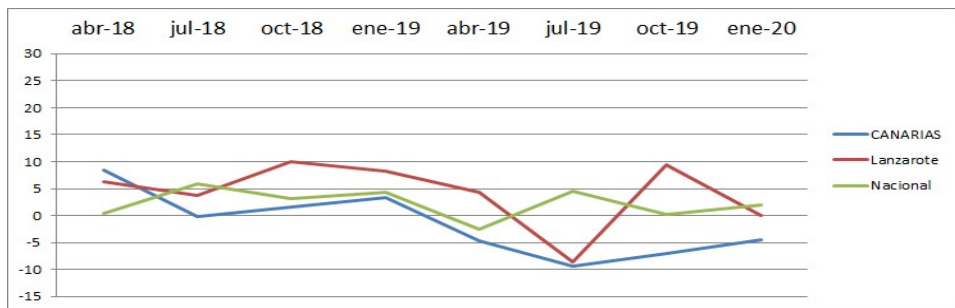
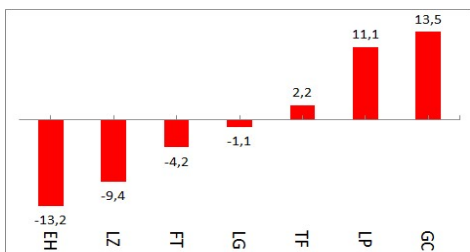
Los datos de situación del último trimestre de 2019, tradicionalmente buenos, han caído a un punto de incertidumbre.

Situación del IV TRIMESTRE 2019



Las empresas de Lanzarote arrojan en la encuesta de enero una importante caída de los datos de situación del trimestre finalizado. El saldo cae del +9.4 de octubre a los actuales **0.0 puntos**, variación muy significativa que coloca al empresariado de Lanzarote como el segundo con la caída más significativa en esta variable, sólo por detrás de El Hierro. Es de destacar que los datos de Gran

Canaria y La Palma arrojan importantes mejoras en este indicador de situación. El dato implica que el último trimestre del año, tradicionalmente bueno para la isla, no lo ha sido en esta ocasión. A nivel regional el dato mejora levemente, pasando de -7 a -4.5 puntos, pero no logra salir de saldos negativos, por lo que seguimos hablando de pesimismo. A nivel nacional también mejora, de +0.2 a +1.9



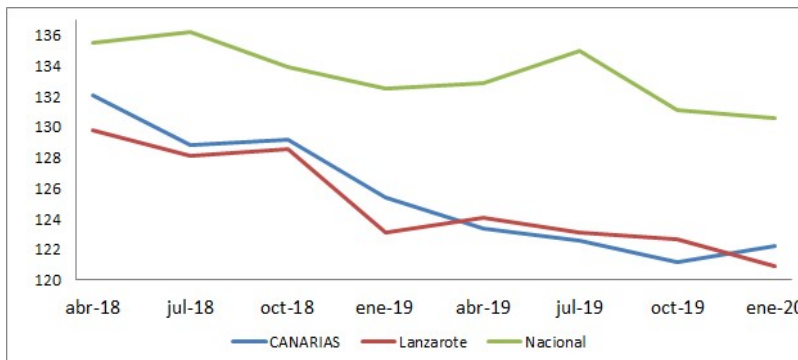
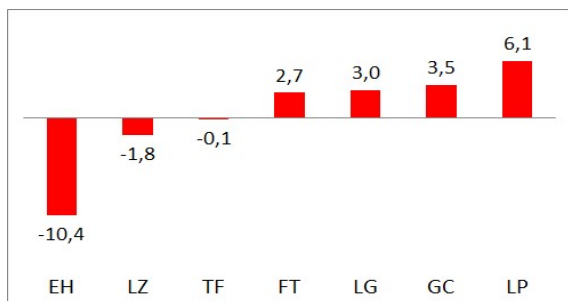
Evolución Indicador Situación

Variación saldo sobre IV trimestre en puntos

ICE ARMONIZADO

La encuesta de enero vuelve a arrojar una nueva caída del indicador armonizado. Especialmente el indicador de situación ha sido el que ha arrastrado del ICE a la baja un 1.8% sobre la encuesta de octubre. Se ha pasado de 122.7 a 120.9 puntos. A nivel regional se ha producido una mínima mejora del indicador del 0.8%, ya que se ha pasado de 121.2 en julio a 122.2 puntos. El Hierro ha experimentado la mayor caída, y La Palma por el contrario la mejora más significativa. A nivel nacional la caída ha sido del 0.4%, con respecto al indicador armonizado de octubre, a pesar de que en términos generales mantiene más estabilidad que en Canarias y Lanzarote. Canarias, y Lanzarote en particular, continúan con su tendencia negativa en el indicador armonizado, tendencia que ha comenzado hace ya dos años.

Variación sobre trimestre anterior



Evolución del Indicador de Confianza Empresarial Armonizado

FACTORES INDICATIVOS DEL CLIMA EMPRESARIAL

EMPLEO. Sobre las **expectativas** del empresariado de Lanzarote en materia de empleo para el próximo trimestre, un 5.3% respondió favorablemente mientras que 17.5% ha respondido negativamente, lo que conlleva un saldo final de **-12.2 puntos** (frente a los -14.8 puntos del trimestre anterior), leve mejora que se mantiene en valores negativos que adelanta posible destrucción de empleo a menor ritmo. A nivel regional el saldo también mejora, pasando de -11.3 a **-10.7 puntos**. El número de empresarios que afirma mantener el empleo vuelve a recuperar cifras próximas al 80% que se venían dando en las encuestas anteriores. Destaca que todas las islas están en valores negativos. El dato de **situación** en el empleo cae significativamente en Lanzarote, pasando a datos negativos. Solo el 7% de los encuestados responde que mejoró su empleo y el 22.8% que empeoró, con lo que tenemos un saldo positivo de **-15.8 puntos**, mucho peor que los +6.3 de octubre, lo que implica que los últimos meses se ha destruido mucho empleo. A nivel regional la evolución también ha sido negativa aunque de modo no tan destacado, pasando de -3.7 puntos a **-7.7 puntos**. Las respuestas de estabilidad se han mantenido altas, lo que es buena noticia, pero lo negativo es que se han reducido mucho las empresas que han aumentado y han crecido mucho las que afirman haber descendido en empleo.

NIVEL DE PRECIOS. En cuanto a las **expectativas** de evolución de los precios, el empresariado de Lanzarote ha respondido en un 7.9% que espera que el nivel de precios suba, y un 19.3% espera que bajen, de lo que se obtiene un saldo de **-11.4 puntos**, ligeramente mejor que los -16.4 puntos de octubre, que implica previsión de bajada de precios el próximo trimestre aunque menos acentuada. A nivel regional la evolución ha sido de -7.9 puntos en octubre hasta **-5.1 puntos**. En esta variable el porcentaje de empresas lanzaroteñas que confían en la estabilidad de precios sigue cayendo. Sólo la isla de La Palma arroja expectativas a aumento de precios para el próximo trimestre. Con respecto a saldos de **situación** del trimestre finalizado, un 6.1% del empresariado en Lanzarote ha respondido que mejoró sus datos de precios, mientras que un 10.6% respondió que empeoraron, lo que arroja un saldo **de -10.6 puntos**, mucho peor dato que los 0 puntos de octubre. A nivel regional el dato se ha mantenido más o menos estable, pasando de -6.5 en julio a los **-6 puntos**. En torno al 80% de las empresas lanzaroteñas y canarias han mantenido precios estables. Sólo las islas de Fuerteventura y La Gomera han arrojado un dato peor en cuanto a la situación del empleo.

