



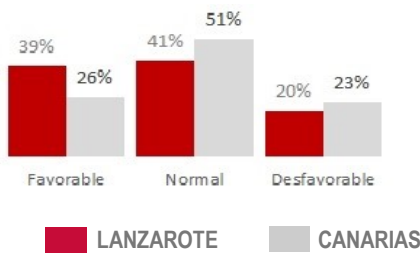
INDICADOR DE confianza Empresarial

Al igual que el indicador canario y el nacional, el ICE de Lanzarote se construye a partir de las opiniones de los empresarios sobre la evolución de sus negocios en el trimestre que acaba de finalizar (**indicador de situación**) y sus expectativas de cara al trimestre entrante (**indicador de expectativas**), pero sin ponderar ni elevar los resultados obtenidos, pues la opinión de cada encuestado cuenta lo mismo.

ICE LANZAROTE — CANARIAS Indicador de expectativas

Las expectativas empresariales logran un significativo repunte de cara al tercer trimestre del año.

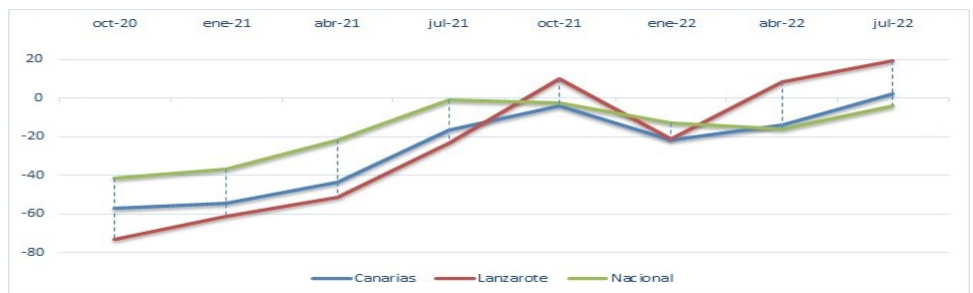
Expectativas III TRM 2022



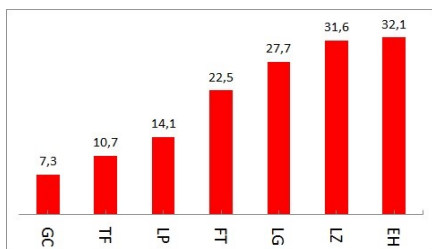
El saldo de expectativas nos adelanta otra significativa mejora sobre la situación económica. En Lanzarote se pasa de un saldo de -12.5 puntos a **+19.1 puntos**. Un 19.8% responde que prevé empeorar su situación en el próximo trimestre, mientras un 38.9% responde que espera mejorar su situación. El 41.3% de los encuestados espera mantenerse en la misma situación. Con estos datos Lanzarote arroja una significativa mejora en este indicador, aunque alcanzando valores positivos, de optimis-

mo, sobre las expectativas. Todas las islas experimentan una evolución positiva este trimestre, y sólo El Hierro ha tenido una evolución aún más destacada. Finalmente la evolución del indicador regional también es positivo, pasando de -13.9 puntos a **+2.3 puntos**. A nivel nacional la evolución ha sido también positiva aunque en menor medida, pasando de -16.1 a **-4.2 puntos**. Con estos datos vemos que el empresariado de Lanzarote prevé una evolución positiva de la economía.

Evolución Indicador Expectativas



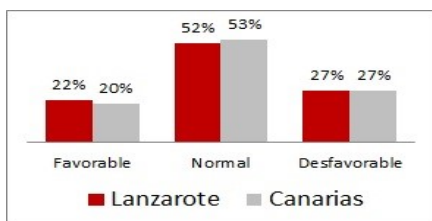
Variación saldo sobre II Trimestre en puntos



ICE LANZAROTE—CANARIAS Indicador de situación

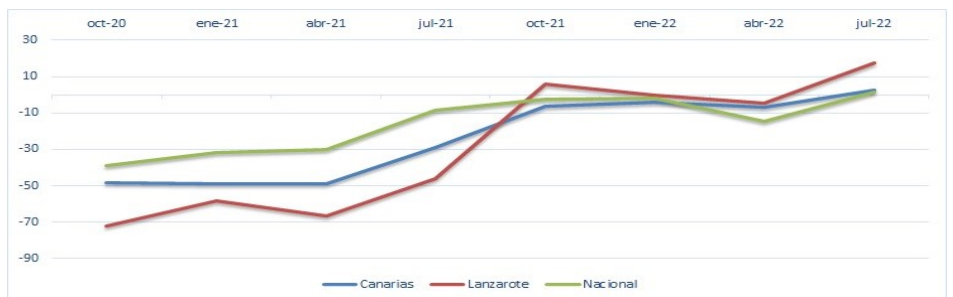
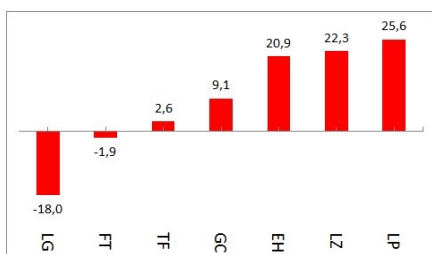
Los datos de situación del trimestre que finaliza han vuelto a valores de evolución positiva.

Situación del II TRIMESTRE 2022



Las empresas de Lanzarote arrojan en la encuesta de julio una importante mejora. El saldo avanza desde los -4.7 puntos en abril a los actuales **+17.6 puntos**. Un 34.4% del empresariado afirma haber tenido resultado favorable, y otro 16.8% afirma haberlo tenido negativo. Sólo las islas de Fuerteventura y La Gomera han tenido una evolución negativa en el indicador de situación. El resto experimen-

tan evolución positiva, siendo La Palma la única que ha experimentado una mejora más destacada. El saldo regional pasa de -6.7 a **+2.3 puntos**. A nivel nacional la mejora ha sido destacada, pasando de -14.4 a **+1.3 puntos**. El segundo trimestre del año ha sido valorado como bueno por el conjunto de la economía del país, y en concreto para Lanzarote, tras dos trimestres de incertidumbre.



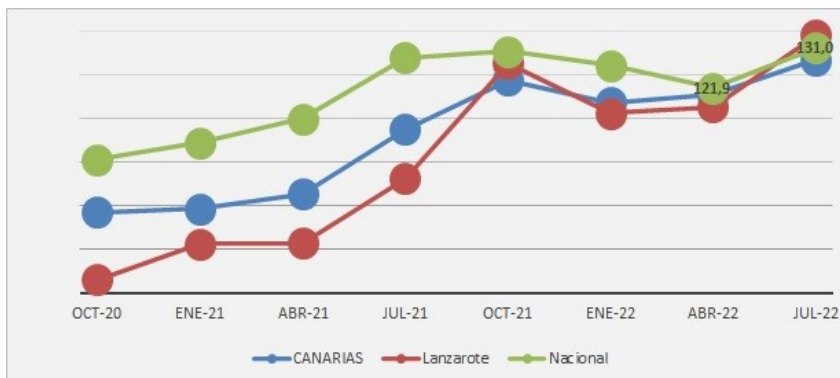
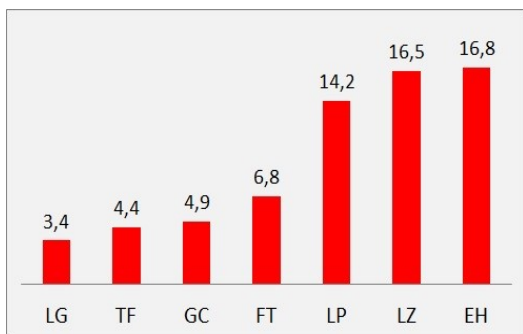
Variación saldo sobre II trimestre en puntos

Evolución Indicador Situación

ICE ARMONIZADO

Poniendo en común los resultados tanto de situación como de expectativas, el indicador armonizado ICEA en el mes de julio 2022 en Lanzarote da un importante salto positivo, pasando de los 117.5 de abril a **134 puntos**. Todas las islas experimentan evolución positiva en mayor o menor medida, siendo El Hierro la única con una evolución más destacada que Lanzarote, con 16.8 puntos de mejora frente a los 16.5 de Lanzarote. A nivel regional el dato también mejora de 120.3 a **128.4 puntos**, lo que supone una subida del 6.7%, mientras que a nivel estatal la mejora ha sido del 7.5%, con todas las comunidades mejorando un Indicador armonizado este trimestre.

Variación sobre trimestre anterior



Evolución del Indicador de Confianza Empresarial Armonizado

FACTORES INDICATIVOS DEL CLIMA EMPRESARIAL

EMPLEO. Sobre las **expectativas** del empresariado de Lanzarote en cuanto a la evolución del empleo para el próximo trimestre, un 17.6% respondió que mejorará mientras que 14.5% ha respondido negativamente, lo que conlleva un saldo final de **+3.1 puntos** (frente a los -7.8 puntos de la encuesta anterior), lo que implica mejora en el dato y se da el salto a valores positivos de creación de empleo. A nivel regional el saldo también ha mejorado, pasando de -6.6 a **+0.3 puntos**. El porcentaje de empresas que afirman que mantendrán el empleo se sitúa en el 67.9% en Lanzarote, por debajo del dato regional que se sitúa en 74.5%, lo que implica en ambos casos un elevado porcentaje de estabilidad.

El dato de **situación** en el empleo durante el segundo trimestre de 2022 logra un destacado impulso. El 16.8% de los encuestados responde que mejoró su empleo y el 14.5% que empeoró, lo que arroja un saldo de **+2.3 puntos**, frente a los -6.3 puntos de abril. Esto implica que ha habido creación de empleo a lo largo del trimestre pasado. A nivel regional la evolución también ha sido destacada, pasando de -3.3 puntos a **+3.8 puntos**. Los datos de empresas que dicen haber mantenido el empleo durante el trimestre pasado se sitúan entre los 68.7% de Lanzarote y los 71.2% de media regional, en ambos casos afortunadamente cifras muy elevadas.

NIVEL DE PRECIOS. En cuanto a las **expectativas** de evolución de los precios, el empresariado de Lanzarote ha respondido en un 39.7% que espera que el nivel de precios suba, y un 3.1% espera que bajen, de lo que se obtiene un saldo de **+36.6 puntos** (frente a los 34.4 de abril), lo que supone una expectativa muy destacada de generalizado aumento de precios al igual que el trimestre pasado. A nivel regional la evolución ha sido también similar, pasando de +27.9 puntos en abril hasta **+30.3 puntos** en la presente encuesta.

Con respecto a saldos de **situación** de precios del trimestre finalizado, un 39.7% del empresariado en Lanzarote ha respondido que mejoró sus datos de precios, mientras que un 7.6% respondió que empeoraron, lo que arroja un saldo de **+32.1 puntos**, muy similar a los 33.6 puntos de abril. A nivel regional también el dato mejora considerablemente, bajando levemente de +34 en abril a los **+31.1 puntos**. El porcentaje de empresas que afirman haber logrado mantener precios en Lanzarote, y en el conjunto de la Comunidad, se sitúan en torno al 52%, que siguen destacando por ser inusualmente bajos.

